

## Stikord til Fredskoven og dens pleje.



Den *fredskov* (se faktaboks), vores matrikler er beliggende i, er i sine ældste områder godt 100 år gammel. Det kan man forvise sig om, når man fælder et af de gamle fyrretræer og derefter tæller årringe. Området mellem Osvejen og stranden er dog noget yngre, da den del af skoven brændte sidst i 1940-erne

Plantagen er anlagt mellem 1910 og 1920, som værn mod sandflugten fra stranden ud mod Storebælt i vest. Det er ikke for ingenting, at bugten hedder Jammerlands Bugt...! For jordene var ikke meget bevendt tæt langs kysten.

Efterhånden som udstykningerne langs kysten tog fart, fjernede man fredskovsklausulerne, men ejeren af vores område, Søgaard, lod det tinglyse ved udstykningen, at skovens skulle forblive et naturområde, en fredskov, primært bevokset med nåletræer, i særdeleshed fyr, og med et præg af skov. **Derfor forbuddet mod ukontrolleret fældning og mod rejsning af såvel levende som kunstige hegn.**

Skoven skal så vidt muligt friholdes for følgende træsorter:

- Pil
- Poppel (Bævre-asp)
- Sandtorn

***Fredskov***, skov, der beskyttes mod rydning, forhugning, kreaturgræsning m.m., og på hvis arealer der altid skal være skov. Begrebet opstod i begyndelsen af 1800-tallet., da stigende befolkningstal, krige og mangel på andre energikilder end træ havde ført til næsten total rydning af den skov, som oprindeligt dækkede det meste af Danmark.

Med skovforordningen af 1805 besluttede regeringen, at de sidste rester af skov skulle beskyttes, og samtidig begyndte staten at plante nye skove og at give tilskud til private jordejeres skovplantning, mod at ejerne forpligtede sig til permanent skovdrift på arealerne, fredskovspligt. Disse skove udgjorde de oprindelige fredskove, senere er flere arealer blevet pålagt fredskovspligt efter ejernes ønske, og i dag er ca. 10 % af Danmarks areal, svarende til 85 % af skovarealet, fredskov.

- Glansbladet hæg
- Rynket rose (hyben)

Det er alle træsorter, der breder sig ganske uhæmmet, og på bekostning af den eksisterende, ønskede oprindelige beplantning

Området har da også et rigt dyre- og fugleliv. Der er talrige rådyr, og om vinteren en større flok kronvildt. Egern smutter i træerne og gør sig til gode i kogler og nødder. Og når svalerne efter en lang sommerdag går til ro, tager flagermusene over. De er lette at få øje på mellem træerne op mod den lyse aften- og nattehimmel.

*Vi er som midlertidige forpagtere af dette skønne område forpligtet til at passe på det, efter de hensigter, det er skabt. Derfor denne lille vejledning, som er kommet til veje gennem et samarbejde med en forstmand og skovfoged.*

### **1. Pleje af de gamle træer:**

Den oprindelige plantage består primært af Østrigsk fyr og Skovfyr. Det er træer der kan blive over 100 år gamle. De skal plejes ved at skabe luft om kronen, så svamp og råd undgås; dvs at fjerne træer, der vokser op i deres kroner, fx birk og røn, og tynde ud dér, hvor træer vokser ind i hinanden. *Skal der tyndes ud i dem skal det gøres med forsigtighed og kun lidt ad gangen, så de øvrige træer får styrken til at stå mere alene.*

*Store indgreb skaber voldsom risiko for uoverskuelige skader i skoven ved stormvejr.*

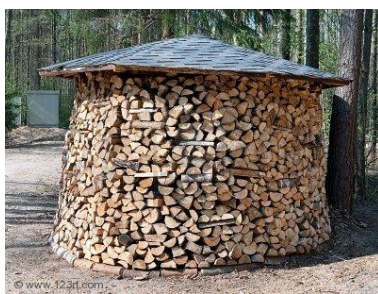
*Prøv bare at tage en snak med én af 'de gamle' om stormen 3.-4. december 1999...!*

### **En vigtig detalje:**

*Det er fristende - og nemt - at stable brændet fra de fældede træer op mellem de træer, der er på grunden, og så ser det jo dekorativt ud...*

**MEN DET ER RISIKABELT:**

*Brændestykkerne kan overføre svamp og råd, der hvor brændet læner sig op ad træstammerne. Det kan betyde, at træet med tiden udhules forinden og bliver mørt og kan vælte ved et kraftigt vindpust. Så altså – lav et brændeskur eller lær at bygge brændestabler. De ser faktisk også dekorative ud..!*



## **2. Nyplantning/erstatningsplantning**

Når du fælder et træ, så tænk straks i nyplantning. En fældning skal indtænkes således, at den skaber lys til mennesker og næste generation af træer. Behold de gamle af Østrigsk fyr og Skovfyr og plant nye mod syd og nord (Kronen højt oppe – giver lys mellem stammerne og skygger for den skarpe middagssol) og giver plads til aften- og morgensolen, og ikke mindst af hensyn til dine naboer.

## **3. Lidt om de enkelte træer**

### **a Østrigsk fyr**

Stammer fra sydlige Europa - nøjsom - klarer tørkesomme bedre end næsten alle træarter - stormsikker (særdeles resistens) og tåler vindslid (bedste træ til stærkt vindeksponeret lokalitet) - kræver sol og god vindbevægelse - jordforbedrende med stor nåleproduktion - frostresistens - sent udspring - kan knække grene af snetryk - lystræ - kan ødelæggende angribes af en svamp, der inficerer endeknopper, som kan dræbe træerne helt, sørg for luft og lys til træerne - bides gerne af råvildt og harer - kan blive op til 100 år gammel - skal tyndes så stærkt, at det nærmer sig fritstilling -





### **b. Skovfyr:**

Naturlig i og omkring Danmark (Læsø) - rød stamme lille lys krone – klimatolerant, hvis træet stammer fra et tilsvarende klimatisk område - jordbundstolerant og storm stabil (dog ikke orkaner..!)- dybtgående rodsystem (ned til 5 - 6 m dybde hvis ikke grundvand)- tåler godt saltvandsstøv - frosttålsom - et af vore mest udprægede lystreearter –

### **c. Omorikagran:**

Søjlegran/Serbisk gran - smalkronet - vokse på sandjord - følsom overfor vandhusholdning og næringsstoffer. Tåler saltstøv og vind. Ikke helt så skyggetålende. Ikke specielle angreb af insekter. Råvildt bider den mere end rødgran.



### **d. Sitkagran :**

Vestamerika - nøjsom -lidt frostfølsom - vindfast (men ikke mere) og tåler saltnedslag – trives godt i klitter - bides ikke så meget - stikkende nåle - mere følsom for insekter og vandhusholdning, når den bliver 30-40 år.

### **e. Planter til 'underetagen'**

Underetagen kan bestå af næsten alt, hvad man kan få i gang: Contorta, bjergfyr, rødgran, thuja, eg, røn, birk, buske m.m ..

## **4. Principper**

### ***A. Selv-foryngelse***

Det er en metode, der går ud på at man lader de gamle træer så nye træer under sig i en selv-foryngelse. Selv-foryngelse er et af kernepunkterne i såkaldt naturnær skovdrift. Selvsåede planter kan flyttes, når de er en to-tre år gamle. HUSK RIGELIGT – nej ikke smør, MEN VAND..!

## **B. Plantning**

Tidspunkt - efterår - septembers sidste halvdel afhængigt af nedbør. Derved får de nyplantede træer og buske mulighed for at sende rødderne med vandet ned i jorden, når forårets og sommerens tørre perioder indfinder sig

**C. Stikord til valg af træarter – Det er vigtigt og billigt at sætte sig ind i tingene, før man kaster sig ud i større indkøb og tilplantningsprojekter**

- Regler (Deklarationen – se denne)
- Æstetik
- Årstidsvariation
- Langsigtede klimaændringer - kan arten/proveniensen tåle denne.
- Vandhusholdning
- Salt-følsomhed
- Råd
- Vind- storm-følsomhed
- Krav til næringsstoffer
- Økonomi - dyre planter
- Rigtig træart på rigtig bund => sundhed
- Råvildtets bid og fejning (specielt nåletræ), mus (kan ring-gnave små træer)
- Blandinger - klipning, udtynding, tæthed nede og lyse oppe
- Bland-skovs-drift - areal opdelt - og træartsopdelt

## **5. Konklusion**

Plejen af de gamle træer afhænger helt af, hvordan bestanden ser ud hos den enkelte. Hvor plantagepræget er udtalt, skal man til stadighed foretage mindre/svage tyndingsindgreb, således at de tilbageblevne træer fortsat får mulighed for at udvikle deres kroner (undgå svamp). Hvor bestanden af ældre træer er mindre, og hvor de således står mere spredt, er råderummet større for indgreb. *Tænk under alle omstændigheder på din nabo og lyt til deres ønsker om f.eks. aftensol- og sørg ved rettidig omhu for, at et af dine gamle træer ikke kommer til at havne i deres sommerhus.*

Foryng lidt, hele tiden og bland gerne nogle arter, som kan komme til at udgøre underetagen - sørg for at fyrretræerne får-lys og luft omkring sig, så de kan blive gamle.

***OBS: Det kan ikke gentages tit nok, at dette skal ske gradvist for at sikre stormfastheden.***

/jwt

(Revideret 01-2023)